

Enjeux Ethiques en Sénologie



 **FACULTÉ DE MÉDECINE DE TUNIS**
Université de Tunis El Manar

**6^{ÈMES} JOURNÉES TRANSMÉDITERRANÉENNES
SUR LA SANTÉ DU SEIN
22 - 23 SEPTEMBRE 2017, MAHDIA -TUNISIE**


**Cancers du Sein : de leur représentation en
Imagerie à la prise en charge des patientes**

 **ASTARTÉ**

 **UNIVERSITÉ POUR
LA MÉDITERRANÉE**

Anas Alexis CHEBIB, MD PhD
Praticien Hospitalier
Radiologiste des Hôpitaux
Centre Hospitalier Cœur de Corrèze
19012 Tulle- France

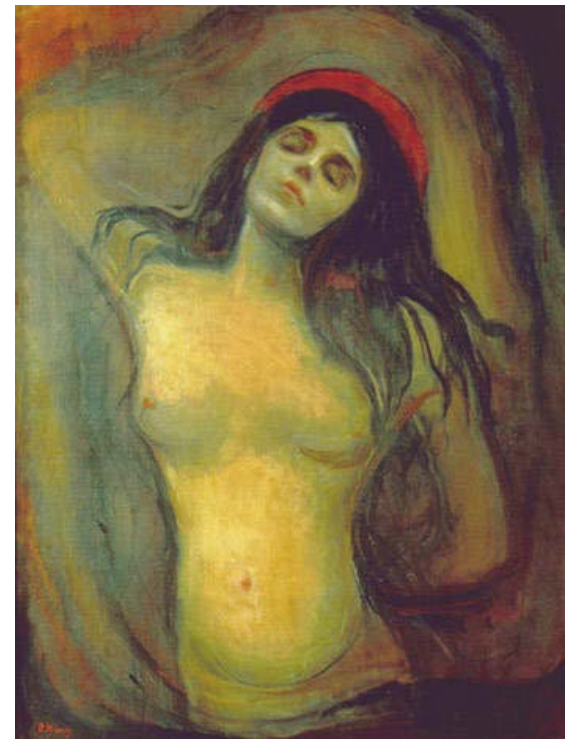


AGENDA



- Introduction
- Aux Frontières de nos connaissances...
- Sénologie: Questionnement Ethique sur plusieurs Fronts...
- Conclusion...

La Sénologie a besoin d'éthique...



Ethique : Une Définition

- Réflexion rationnelle sur les principes, valeurs et règles de l'action humaine



DES ORIGINES PHILOSOPHIQUES DISPARATES: Des Règles

- **Consentement libre et éclairé**
- **Balance risques bénéfiques**
- **Juste répartition**



DES ORIGINES PHILOSOPHIQUES DISPARATES: Des Valeurs

- Respect de la personne.
- Utilité.
- Individu Société.



Ethique médicale: Une Définition

- L'éthique médicale désigne les règles auxquelles les professionnels de santé sont soumis dans leur pratique quotidienne. Elle implique les **règles de déontologie** communes à tous, les **règles éthiques** scientifiques et **la morale** propre à chacun.

Une des questions éthiques essentielles en médecine

- **comment agir pour le bien d'autrui en respectant sa propre vision de la santé, du bien et ses valeurs personnelles ?**

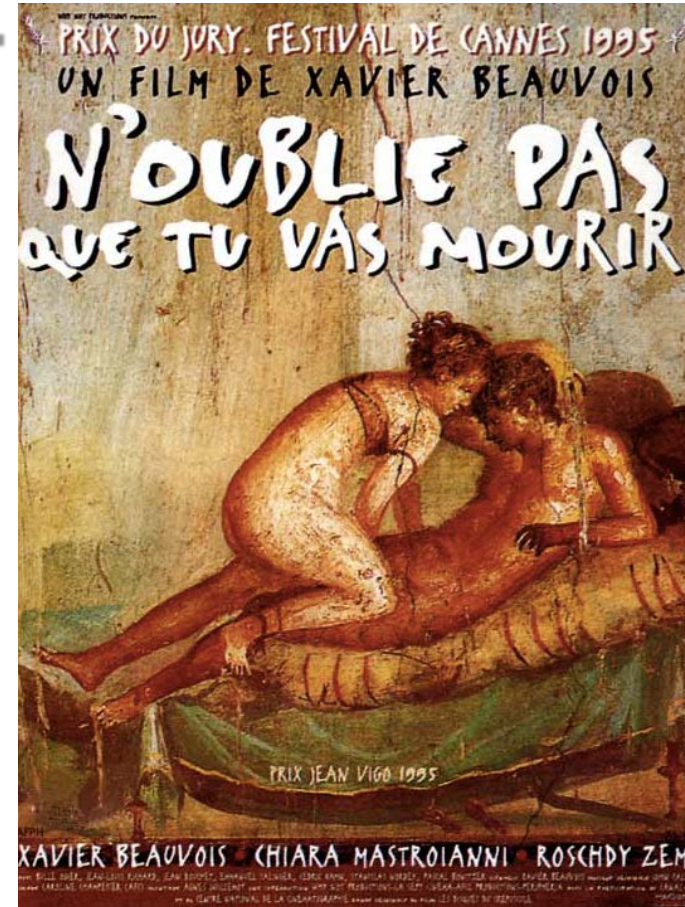


Bioéthique: Une Définition

- « ensemble de **recherches**, de **discours** et de **pratiques**, généralement **pluridisciplinaire**, ayant pour objet de clarifier ou de résoudre des questions à portée éthique suscitées par l'avancement et l'application des **technosciences biomédicales** »

A- Sens théorique

- clarification conceptuelle.



B- Sens pratique

- **éthique clinique** (principe du cas par cas).
- **éthique normative** au sens plus large (**recommandations**, **avis**, **guides de bonnes pratiques** etc. avec conséquences juridiques potentielles).



LES 4 PRINCIPES

- Le principe du respect de l'autonomie est l'un des 4 principes sur lesquels on fait classiquement reposer l'éthique appliquée en matière médicale. **Ces principes sont:**



LES 4 PRINCIPES

Le principe de Bienfaisance / non malfaisance

C'est la traduction du *primum non nocere*. On peut le formuler négativement comme l'obligation d'éviter de faire du mal. On peut aussi le formuler positivement comme l'obligation de faire le bien médicalement, c'est-à-dire de soigner en mesurant les soins à proportion du risque encouru par le malade. Il s'agit donc de la balance risques bénéfices.

Le respect de l'autonomie

Il s'agit de l'obligation de respecter la compétence à décider et les choix des personnes autonomes. Ce principe impose que le médecin donne une information claire au patient et respecte le choix de celui-ci de se soumettre ou non à l'un ou l'autre des traitements (ou protocoles de recherche) proposés.

Le principe de justice

Il s'agit de l'obligation d'équité dans la distribution des risques et des bénéfices. Ce principe s'exprime en termes de population.

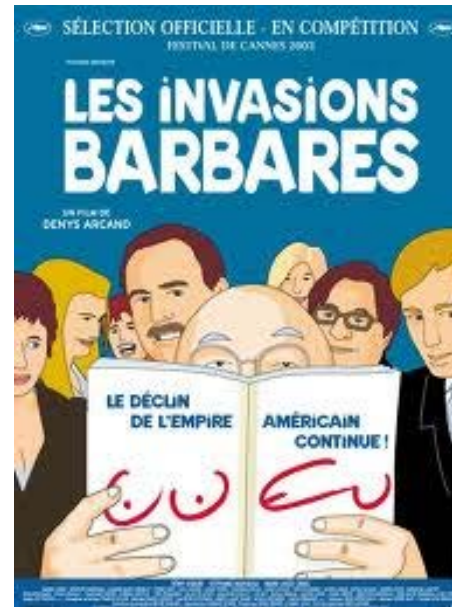


LES 4 PRINCIPES

- Les grands principes de la bioéthique ont été formulés dans le contexte de la recherche biomédicale.

Une éthique basée sur

1. BIENFAISANCE
2. AUTONOMIE
3. JUSTICE
4. NON MALFAISANCE
5. SENSIBILITE AUX DIFFERENCES CULTURELLES DE L'AUTRE



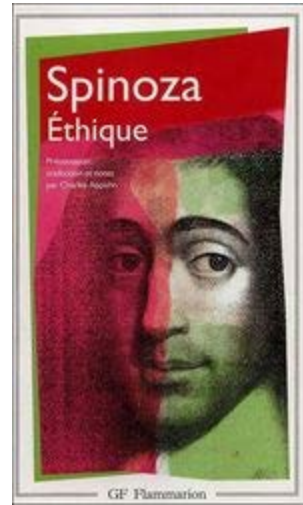
Une méthode de raisonnement **منطق** éthique

- **Première étape : Discussion des faits** مناقشة الحقائق
 - i Le cas
 - ii Discussion des faits
- **Deuxième étape : Discussion des valeurs** مناقشة القيم
 - i Identification des problèmes moraux
 - ii Détermination du problème principal
 - iii Les valeurs en jeu
- **Troisième étape : Discussion des devoirs** مناقشة الواجبات
 - i Réflexion sur les cas les plus ardues
 - ii Réflexion sur les autres cas
- **Quatrième étape : Vérification de la cohérence** تحقق من الاتساق
- **Cinquième étape : Conclusion** استنتاج

Sénologie: Questionnement Ethique sur plusieurs fronts

L'image du sein: Quelle représentation?

- Quel est le **statut** de cette image ?
- Quel type de **connaissance** délivre-t-elle, selon quelles **modalités** et à quelles **conditions** ?
- **Cette image se donne tout d'abord comme une représentation, celle d'une intériorité organique, corporelle ; dans ce passage de l'invisible au visible**



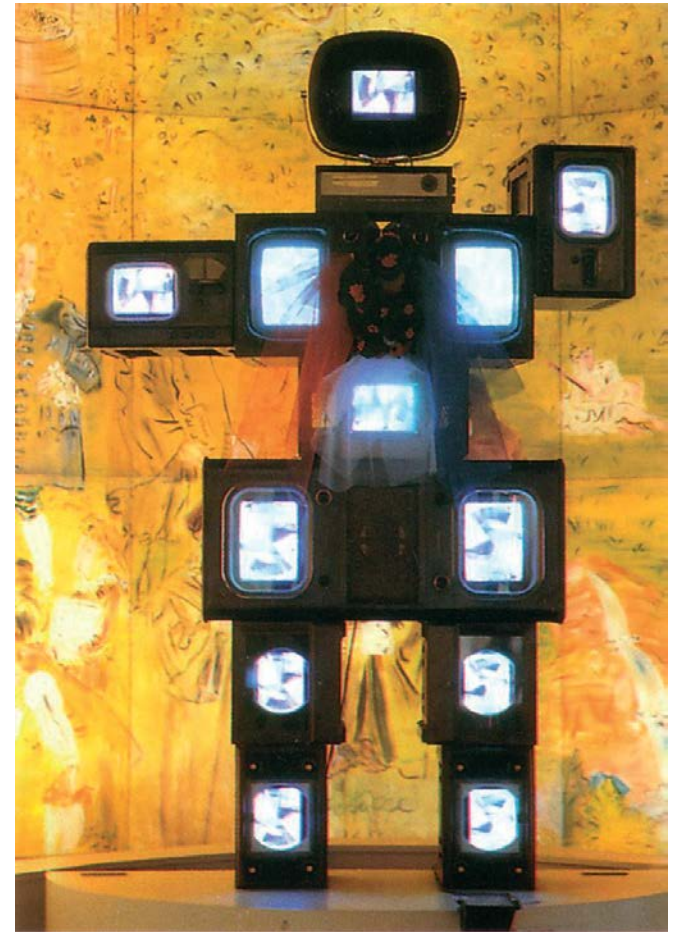
Sénologie: Questionnement Ethique sur plusieurs fronts

L'image du sein: Quelle représentation?

Quelles qu'elles soient, les images du sein ne sont jamais le sein mais un chemin pour l'approcher dans sa vérité.

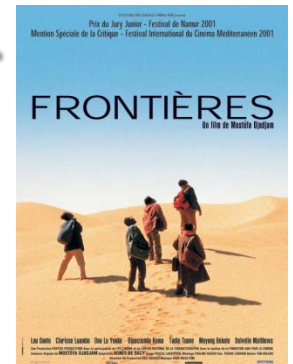
Ne pas tomber dans ce piège des Temps modernes, où l'homme devient l'instrument et l'otage de ses machines.

Les femmes ne veulent pas des usines, des ateliers de fabrication d'images à la chaîne, mais des médecins désireux de leur apporter des réponses claires et fiables sur la santé de leurs seins.



Aux Frontières de nos connaissances

- S'agissant des limites de nos connaissances, certaines sont un obstacle infranchissable ; d'autres sont des ombres qu'il peut suffire d'éclairer correctement à partir des disciplines voisines pour les voir soudain s'effacer..



Aux Frontières de nos connaissances

- Quelquefois, ces limites proviennent de nous-mêmes, liées à la dictature du consensus, à la tyrannie des habitudes et des préjugés, à la crainte de penser différemment de la majorité.



Aux Frontières de nos connaissances

- Pour réduire ces limites, nous avons besoin les uns des autres - cela s'appelle l'**interdisciplinarité**, la **transdisciplinarité**, l'ouverture au savoir, et non un comportement intrusif dans le domaine d'autrui.

Le développement de soi par la transdisciplinarité, première discipline de l'enseignement supérieur



Contrairement au lieu commun ce n'est pas « connais-toi toi-même » l'expression phare des philosophes antiques mais « prendre soin de soi ». Bien entendu que derrière une telle formulation se trouvent des sous-entendus d'égoïsme, de renfermement, d'égoïsme. Et puis, comment faire ? Comment prendre soin de soi ? Cela va sans dire que ce que l'on entend par prendre soin de soi n'est pas l'application d'une nouvelle crème sur le corps, ni même le bon repas que l'on envisage.

Prendre soin de soi pour prendre soin des autres

Prendre soin de soi est bien plus complexe puisque l'on cherche ici la façon d'aller positivement mieux dans son être, son esprit, son être. C'est d'ailleurs peut-être parce que c'est compliqué que l'on préfère prendre soin d'autres choses, comme de sa carrière professionnelle, de ses biens matériels, de sa réputation. C'est bien ce que reproche Socrate à l'un de ses interlocuteurs : « Si ne pouvais pas de donner tes soins à ta fortune pour l'acquiesce le plus possible, ainsi qu'à ta réputation et à tes honneurs ; mais qu'on à ta raison, qu'on à la vérité et qu'on à ton âme, qu'il t'agisse d'ambition sans cesse, tu ne t'en soucies pas, tu n'y songes même pas ». Prendre soin de soi est une attitude d'esprit

un détachement de soi. Socrate le sait bien, c'est pourquoi il insiste pour que ses disciples prennent soin d'eux-mêmes avant tout ; car, en conséquence, ils prendront soin de tout. Prendre soin de soi dans les formations supérieures ? Entre formations supérieures n'est certainement pas de réaliser une introspection ni - nécessairement - de cheminer philosophiquement. Il faut toutefois comprendre que prendre soin de soi peut s'envisager dans le but de se constituer comme sujet d'action face aux événements, à son environnement. C'est pourquoi prendre soin de soi n'est pas se désengager du monde et des autres pour être en retrait, mais se situer au contraire dans l'action, dans le fait d'assumer des charges en tant que citoyen responsable. Ainsi, Socrate prend soin de lui-même quand il dit qu'il est nécessaire de se demander quels sont ses devoirs chez soi en tant que père de famille, ou quels sont ceux que l'on doit suivre en tant que citoyen.

C'est là qu'intervient la responsabilité des étudiants supérieurs. Comment offrons-nous aux étudiants cette connaissance du monde dans lequel ils devront être acteurs citoyens-responsables ? Comment les incitons-nous à prendre soin d'eux-mêmes pour qu'à leur tour ils prennent soin d'eux-mêmes ? Nous avons en effet à combiner les étudiants au monde tel qu'il est, tel qu'il se dessine, et ce, bien au-delà des matières qu'ils sont censés

par la confrontation des mondes que l'individu se développe, par l'acquisition de connaissances variées qu'il contribue à son personnel, par un état d'étonnement renouvelé qu'il sera à même de se forger une vision.

Entre transdisciplinarité et imagination

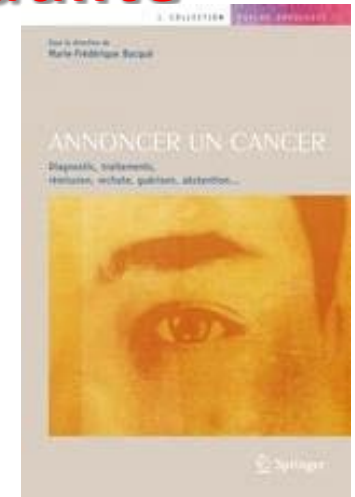
Il y a plus de 5 ans à l'ESSEC cette conviction a pris corps à travers l'Imagination Week, une semaine dédiée à la transdisciplinarité où les étudiants se retrouvent successivement confrontés, entre autres, à des scientifiques et des artistes, des choristes punk et des prospectivistes, des transhumanistes et des féministes. Car c'est en écoutant un chocolatier parler de son métier, en entendant les revendications d'un collectif de squats, en se laissant porter par une séance de méditation ou encore en plongeant ses doigts dans la confiture que l'on prend conscience du monde tel qu'il est. C'est face à Yves Coppens, Hubert Reeves, Cécile Wain ou encore Didier Wermes ou Christine Ferber parmi tant d'autres que l'on découvre l'immensité des enjeux de l'espace contemporain, de la responsabilité que l'on a vis-à-vis de soi comme vis-à-vis des autres. Le développement de soi est un sacerdoce, il doit être notre obsession quotidienne. En tant qu'enseignant le devoir est certainement d'apprendre aux étudiants à se développer, à se rendre curieux pour engager leur propre curiosité intérieure. A partir de cela-ci, l'esprit est permis que tout un chacun puisse agir en tant



Sénologie: Questionnement Éthique sur plusieurs fronts

- révéler une information qui ne soit ni un mensonge ni porteuse d'une violence sans limites (annonce).

L'annonce du cancer du sein est un authentique traumatisme psychique. Stupeur, incrédulité jusqu'au déni, mais aussi révolte, marchandage, tristesse et dépression parfois se succèdent dans la confusion.



Sénologie: Questionnement Ethique sur plusieurs fronts

- **Que veut dire rendre une annonce de cancer plus humaine ?**
- **Sait-on jamais si l'on a délivré la vérité avec humanité?**
- Il est rare que les malades viennent nous dire :
« Merci, docteur, votre annonce était très réussie ».

Sénologie: Questionnement Éthique sur plusieurs fronts

- **Toute annonce du cancer renvoie à la conception que se fait le médecin – et la société – de l'acte médical, du cancer et de la relation humaine.**

Sénologie: Questionnement Éthique sur plusieurs fronts

- **Que suis-je ?** Un prescripteur de médicaments, un fabricant d'images, un coupeur de chairs, un poseur de prothèses...



Sénologie: Questionnement Ethique sur plusieurs fronts

- **Qu'est-ce qu'un cancer pour moi ?** Un mal de la modernité, une affaire de comportement, un scandale politique ?

Sénologie: Questionnement Ethique sur plusieurs fronts

- **Qu'est-ce un malade ?** Un corps à explorer ou réparer, un rat de laboratoire, un martien, un risque de procès... **un être souffrant qui réclame de l'aide ?**
- **Qu'est-ce qu'un humain ?** De l'ADN, un déchet, un animal religieux, un hasard, une sale bête... un miracle ?

Sénologie: Questionnement Ethique sur plusieurs fronts

- **De la réponse** que le médecin – et la société – donnent à ces questions, **dépend la manière d'annoncer le cancer et de le soigner.**



ex. Le dépistage du cancer du sein

Action de santé publique




**L'ANNÉE
DERNIÈRE,
CETTE FEMME
A MONTRÉ
SES SEINS,
ELLE A SAUVÉ
SA VIE.**

www.cancerdusein.org

Le cancer du sein atteint une femme sur huit.
Nous sommes toutes concernées. Essentiel pour chaque femme,
le dépistage régulier permet de limiter les conséquences du cancer du sein.

Membres fondateurs : MARIE CLAIRE - ESTÉE LAUDER - CLINIQUE - N°1 MONDIALE LE CANCER

COMME




**L'ANNÉE
DERNIÈRE,
CETTE FEMME
A MONTRÉ
SES SEINS.
ELLE A SAUVÉ
SA VIE.**

Le cancer du sein atteint une femme sur neuf. Nous sommes toutes concernées.
Au-delà d'un simple rendez-vous, le dépistage est un réflexe essentiel pour nous toutes.
Le dépistage régulier permet de limiter les conséquences du cancer du sein.
Renseignez-vous sur Internet: www.cancerdusein.org

MARIE CLAIRE - ESTÉE LAUDER - CLINIQUE - N°1 MONDIALE LE CANCER

**CETTE FEMME
A MONTRÉ
SES SEINS.
ELLE A SAUVÉ
SA VIE.**



ELLE SAUVE DES VIES.

CANCERDUSEIN.ORG



MEMBRES FONDATEURS : MARIE CLAIRE, ESTÉE LAUDER COMPANIES

**Aujourd'hui, le cancer du sein atteint
une femme sur dix et concerne toutes les autres.
Le dépistage permet d'en limiter les conséquences.**

www.cancerdusein.org

marie claire ESTÉE LAUDER **CLINIQUE** **Nature**



controverses

éléments du débat (**zones d'incertitude**):

Efficacité du dépistage
Balance bénéfice/risque

Controverses scientifiques actuelles

**des faux positifs,
des sur-traitements,
des faux négatifs,**



controverses

Faux positifs

Revue programmes de dépistage Européens:
Hofvind S et al EUNICE projet J of medical screening 2012

390 000 FEMMES 50 -69 ans

Mammographie tous les 2 ans

Taux de faux positif= 20%

Biopsie inutile = 2,9%

Chirurgie inutile = 0,9%

Les faux positifs

images jugées positivement en faveur d'une possible malignité à la mammographie, alors que ce n'est pas le cas

conduisent à la réalisation d'examens complémentaires susceptibles d'être à l'origine

- de **nuisances et d'angoisse**
- voire d'une **baisse de la qualité de vie** liée à la iatrogénie pouvant aller jusqu'à des mutilations,
- voire au **décès**. Cox B JNCI 1997;22:69-72

Chez des patientes **n'ayant formulé aucune demande de soins**

Elmore JG NEJM 1998; 338: 1089-96

Hofvind S Cancer 2004; 101: 1501-7

Otten JD, JNCI 2005; 97: 748-54

BIOPSIE

Tumeur cancéreuse

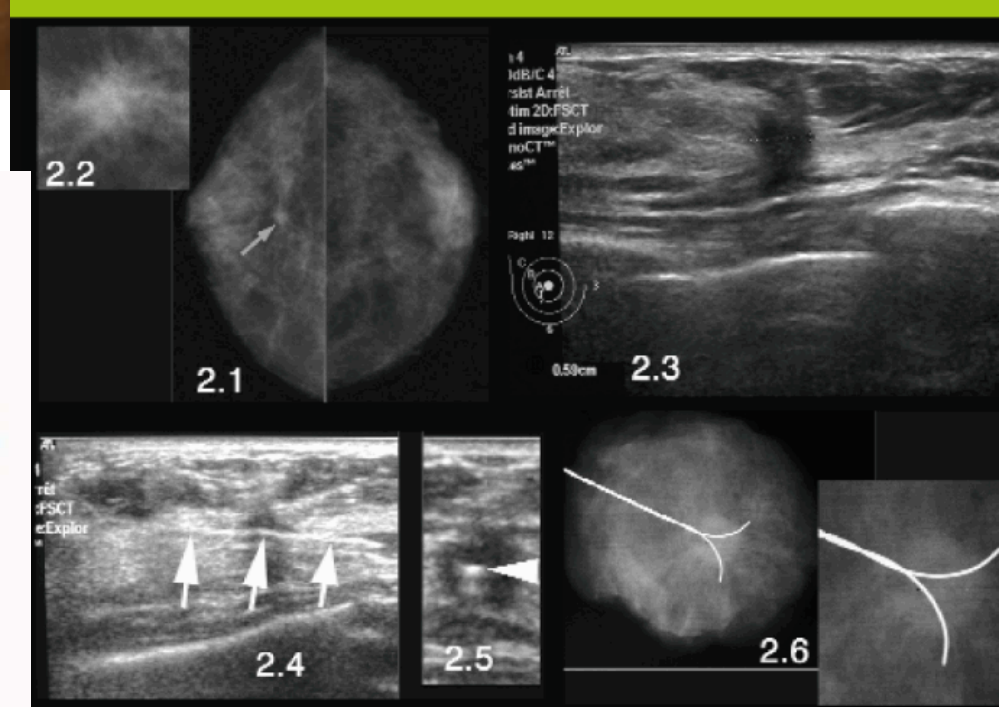
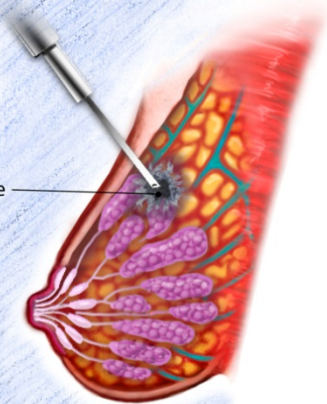
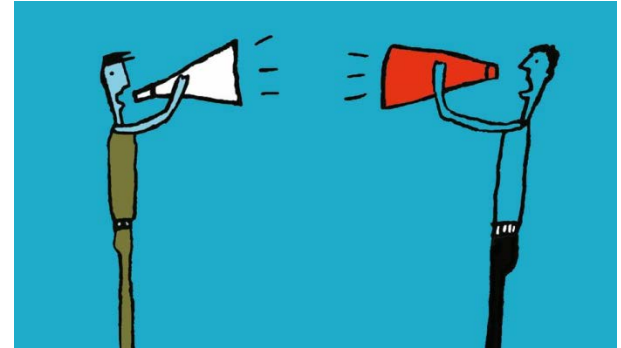


Figure 2. Le guidage échographique

Patiente de 54 ans, asymptomatique, mammographie de dépistage. 2.1 Mammographie de dépistage avec opacité spiculée de la région rétro-axillaire (flèche) du sein droit. 2.2 Détail de l'image mammographique de 2.1. 2.3 Echographie du sein droit montrant une opacité de 5 mm à bords irréguliers. 2.4 Microbiopsie avec une aiguille 18 G (flèches), image prise dans l'axe de la sonde. 2.5 Vérification de la position correcte de l'aiguille dans l'opacité (tête de flèche) sonde échographique parallèle à l'aiguille de ponction. 2.6 Radiographie de la pièce

controverses



Les faux négatifs:

(liés entre autres à la performance technique et humaine de la réalisation des mammographies) →

Contrôle de Qualité

peuvent entraîner

- un retard au diagnostic
- une perte de chance sur la qualité et la durée de vie

Smith-Bindam, J Med Screen 2005; 12: 50-4

Il convient donc dans toute organisation d'un dépistage de trouver le meilleur compromis entre sensibilité et spécificité

Hofvind S, Radiology 2005; 237: 437-443

Burell HC, Clin Radiol 2001 ; 56 : 385-8

controverses

Décès par cancer du sein selon que le groupe est invité ou non au dépistage par mammographie

Résultat des essais contrôlés les plus fiables

Malmö : n = 42283 ; Canada I : n = 50430 ; Canada II (réf = palpation) : n = 39405

Etude et durée de suivi depuis le dépistage	Invitation au dépistage	
	oui	non
Malmö, 7 ans	44	38
Canada I, 7 ans	38*	28
Canada II, 7 ans	38	39
Total, 7 ans	120	105

* Un audit a confirmé l'excès de mortalité lors du dépistage – pas de biais

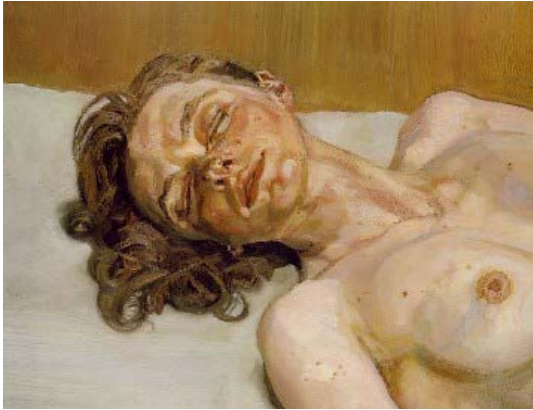
Les situations de sur-traitement:

liées à **l'insuffisance des connaissances médicales** sur les lésions dont l'évolution naturelle serait très lente voire régressive et sans conséquence sur la survie de la personne.

Controverses au sujet du dépistage organisé du cancer du sein. M. Espié.
Centre des maladies du sein. Hôpital Saint Louis



CONTROVERSE



controverses



En termes de risque; les cancers radio-induits :

(Feig SA JNCI Monogr 1997)
CIRC 2002

Prendre en compte les **effets délétères potentiels liés à l'irradiation** par mammographie

pour assurer un dépistage de **qualité**





Controverses La qualité de l'information et la nature éclairée ou non



- principe de **transparence**
- éclairage du patient sur les **données actuelles de la science et de la médecine**
- ce qui est connu ou non
- exposer les **situations de doutes et d'incertitudes**
- savoir si les patients ont **conscience de l'impact et des conséquences des pratiques médicales**
- savoir sur quelle base de **compréhension** et d'adhésion réelle du patient s'élabore la décision **de faire ou de ne pas faire**

Dépistage du cancer du sein : une information un peu plus objective sur les bénéfices/risques

L'information incitant les femmes à participer au dépistage organisé du cancer du sein] est souvent incomplète concernant la balance bénéfices/risques. Elle ne rend pas compte des doutes existants et ne permet pas une prise de décision en toute connaissance de cause ».

déplorait en octobre 2016 le Comité d'orientation chargé d'établir les conclusions de la concertation sur le dépistage organisé du cancer du sein mise en place par Marisol Touraine.

« Le contenu de l'information destinée aux femmes concernées doit être équilibré et complet, notamment sur les facteurs de risques, sur le rapport bénéfices/risques et les incertitudes s'y rapportant, sur les suites d'un examen positif et les stratégies proposées pour le suivi en fonction des résultats, sans oublier d'évoquer les cancers d'intervalle » avait insisté le Comité.

Références

Le livre S'informer et décider : http://www.e-cancer.fr/content/download/210886/2858563/file/Depistage_des_cancers_du_sein_s_informer_et_decider_mel_20170913.pdf

Conclusion

La Sénologie a besoin d'éthique

- L'imagerie mammaire a incontestablement révolutionné la pratique médicale et la connaissance scientifique du sein.
- Mais elle doit accompagner les démarches dites cliniques/ pluridisciplinaires/ éthiques et non les amputer voire se substituer à elles



Conclusion

La Sénologie a besoin d'éthique

La Sénologie n'est pas la réalité cachée mais elle cache elle-même une réalité qui doit être réalisée, dévoilée et interprétée en respectant des principes éthiques:

- **Bienfaisance**
- **Non- malfaisance**
- **Autonomie**
- **Justice**



Conclusion

La Sénologie a besoin d'éthique

- **au fond, l'éthique:**
 - **n'est pas une science,**
 - **un questionnement** يغلب طابع التساؤل الدائم **دائم التجدد**, **inévitable,** suscité par des situations inédites qui imposent de nouveaux choix **loin d'un quelconque prêt à penser** قطيعة مع الأفكار النمطية **ou prêt à agir** سابقة التصنيع.

Conclusion

La Sénologie a besoin d'éthique

- Bioéthique = un des lieux d'expression des revendications citoyennes / un des lieux d'opposition au paternalisme médical et aux dérives scientifiques.

Dans son Courrier du 16 Avril 2017 au lobby LGBTI
Emmanuel MACRON déclare souhaiter :



“ ... S'ATTAQUER AU PROBLÈME DE LA GPA PEU PAYÉE... ”

C'est quoi l'idée :
...La GPA BIEN PAYÉE, ça passe ?

Cercle  Fraternité #DangerMacron

Conclusion

La Sénologie a besoin d'éthique

- L'éthique n'est pas extérieure à la médecine, elle n'en est pas un supplément.
- Elle ne peut en être séparée sans que la médecine perde son sens : **le souci d'autrui qui fonde le soin.**





merci de votre attention

