

SIFEM 2022

Le Havre 9 au 11 juin • Carré des Docks
Programme Final



Véronique Bouté - Caen,
Michèle Monroc-Morval - Rouen,
& Laurent Verzaux - Le Havre

Imagerie de la Femme & Transdisciplinarité

Visuel par Antoine Ciessner, 2020

Edito

Chers amis, chers partenaires

C'est avec un grand plaisir que nous vous accueillons au Carré des Docks au **Havre du 9 au 11 juin** pour le congrès annuel de la SIFEM.

L'innovation est en imagerie médicale au cœur de la prise en charge médicale : du dépistage à la surveillance, de l'exploration du symptôme au bilan pré-thérapeutique et aux traitements.

Nous vous proposons de faire le point et d'enrichir nos connaissances sur **des thématiques gynécologiques et sénologiques quotidiennes ou plus spécialisées**, en abordant le présent et les futurs potentiels, dont le fil conducteur sera la transdisciplinarité, pour une prise en charge multidisciplinaire centrée sur la patiente.

A l'ère de la médecine personnalisée et de la médecine prédictive, nos regards croisés nous permettront d'actualiser les attentes et les apports de chacun. Nous vous proposons également de réfléchir ensemble à l'impact des évolutions numériques et de l'intelligence artificielle sur notre discipline.

Sans oublier **les ateliers pour échanger sur nos pratiques**.

Nous vous souhaitons un très bon congrès!

LES PRÉSIDENTS DU CONGRÈS SIFEM 2022



**Véronique
BOUTÉ**



**Michèle
MONROC-MORVAL**



**Laurent
VERZAUX**

COMITÉ D'ORGANISATION

Michèle Monroc-Morval, Véronique Bouté, Laurent Verzaux, Claire Buia, Françoise Callonnet-L'Henaff, Catherine David-Beaulieu, Héloïse Dupray, Isabelle Héron, Marta Lempicka, Farzaneh Quieffin, Philippe de Vansay.

COMITÉ SCIENTIFIQUE

Corinne Balleyguier, Marc Bazot, Martine Boisserie-Lacroix, Véronique Boute, Luc Ceugnart, Catherine Colin, Thu Ha Dao, Isabelle Doutriaux-Moulin, Laure Fournier-Dujardin, Aurélie Jalaguier-Coudray, Valérie Juhan-Duguet, Michèle Monroc-Morval, Edouard Poncelet, Pascal Rousset, Patrice Taourel, Anne Tardivon, Isabelle Thomassin-Naggara, Laurent Verzaux.



Le congrès de la SIFEM 2022 du 9 au 11 juin est conforme au code Ethical Medtech

FMC numéro provisoire : 17-2022-018.

Intervenants

Séverine Alran, Paris
Julia Arfi-Rouche, Villejuif
Corinne Balleyguier, Villejuif
Anne-Sophie Bats, Paris
Philippe Bazin, Avocat en droit du numérique
Marc Bazot, Paris et Bastia
Alexandre Bellucci, Paris
Sofiane Bendifallah, Paris
Martine Boisserie-Lacroix, Bordeaux
Corinne Bordonné, Paris
Antoine Bourret, Paris
Véronique Bouté, Caen
Bruno Boyer, Paris
Luc Ceugnart, Lille
Foucauld Chamming's, Bordeaux
Alexis Chebib, Tulle
Margaux Clément-Le Choismier, Rouen
Monique Cohen, Marseille
Juliette Coutureau, Montpellier
Agathe Crouzet, Rouen
Bruno Cutuli, Reims
Thu Ha Dao, Paris
Cédric de Bazelaire, Paris
Pierre Decazes, Rouen
Diana Defta, Rouen
Thomas Deroche, Directeur Général ARS Normandie
Isabelle Doutriaux-Dumoulin, Nantes
Benjamin Fedida, Paris
Nicolas Foray, Lyon
Laure Fournier, Paris
Delphine Geffroy, Nantes
Dominique Gros, Strasbourg
Isabelle Héron, Rouen
Olivier Hoffman, Paris

Aurélien Jalaguier-Coudray, Marseille
Valérie Juhan-Duguet, Marseille
Edith Kermarrec, Paris
Enora Laas-Faron, Paris
Valérie Lagny, Saint-Michel-de-Bannières
Carole Lartizien, Lyon
Grégory Lenczner, Neuilly sur Seine
Anne Lesur, Nancy
Caroline Malhaire, Paris
Philippe Mestdagh, Lambersart
Benoit Mesurolle, Clermont-Ferrand
Anne Elodie Millischer-Belaiche, Paris
Michèle Monroc-Morval, Rouen
Stéphanie Nougaret, Montpellier
Emma Pages-Bouic, Montpellier
Nicolas Perrot, Paris
Thibaut Poclet, Valenciennes
Edouard Poncelet, Valenciennes
Edwige Pottier Gouffran, Créteil
Horace Roman, Bordeaux
Luc Rotenberg, Neuilly-sur-Seine
Pascal Rousset, Lyon
Roman Rouzier, Caen
Marc Sapoval, Paris
Carine Segura-Djezzar, Caen
Quentin Sénéchal, Saint-Denis
Jérémy Smadja, Paris
Patrice Taourel, Montpellier
Anne Tardivon, Paris
Isabelle Thomassin-Naggara, Paris
Cyril Touboul, Paris
Catherine Uzan, Paris
Laurent Verzaux, Le Havre

RESPONSABLES PÉDAGOGIQUES AFPPE

Xavier Galus, Nancy
Estelle Gueneau, Paris
Gwenaëlle Alleaume-Lebonnois, Le Havre

Synoptique

JEUDI 9 JUIN

JOURNÉE PELVIS AUDITORIUM	
07:45	Accueil café et visite des stands
08:15	Mot de bienvenue
08:30	Imagerie pelvienne et pathologie tumorale
09:45	Pause-café sur le hall d'exposition et visite des stands
10:15	Imagerie pelvienne et pathologie léiomyomateuse et apparentée en 2022 : pas si simple
12:00	La responsabilité sociale et sociétale du radiologue
12:20	Déjeuner buffet sur le hall d'exposition et visite des stands
13:00	Symposia industriels (Auditorium et salle 110/111)
14:00	Imagerie pelvienne et douleurs pelviennes chroniques
16:10	Pause-café sur le hall d'exposition et visite des stands
16:40	Imagerie pelvienne et nouveautés organisationnelles
17:30	Intelligence artificielle et imagerie médicale : quelle responsabilité pour le radiologue ?
17:30	Ateliers pelvis (salles 1^{er} étage)
19:00	Fin des sessions

VENDREDI 10 JUIN

	JOURNÉE SÉNOLOGIE AUDITORIUM	JOURNÉE MANIPULATEURS SALLE 110/111
07:45	Accueil café et visite des stands	
08:15	Imagerie du sein et technique Tomosynthèse	Imagerie de la femme en 2022 : Où en sommes-nous ?
08:40	Angiomammographie	Pause en salle et arbre à idée
09:30	IRM mammaire	Imagerie de la femme en 2022 : Où en sommes-nous ?
10:30	TEP imagerie	
10:55	Pause-café sur le hall d'exposition et visite des stands	
11:25	Imagerie et intelligence artificielle	Une femme malade n'est pas sa maladie : si on en parlait ?
12:40	Déjeuner buffet sur le hall d'exposition et visite des stands	
13:15	Symposia industriels	-
14:00	(Auditorium et salle 110/111)	Actualités AFPPE
14:15	Imagerie du sein et désescalade thérapeutique, de l'imagerie à la prise en charge thérapeutique : actualités	Le manipulateur : un soignant au cœur des multiples disciplines en imagerie de la femme.
16:15		Questions/Réponses - Temps d'évaluation cognitive Enquête de satisfaction
16:30		Remise de prix et fin de session
16:35	Pause-café sur le hall d'exposition et visite des stands	
17:05	Ateliers sénologie (Auditorium et salles 1^{er} étage)	
18:40	Assemblée Générale de la SIFEM (Auditorium)	
20:30	Dîner du Congrès - Palais des Régates	

SAMEDI 11 JUIN

MATINEE SÉNOLOGIE AUDITORIUM	
08:15	Accueil café et visite des stands
08:45	Mon travail de thèse ou de recherche en 180 secondes (MTT-MTR/180)
09:30	Session ASTARTE
10:30	Pause-café sur le hall d'exposition et visite des stands
11:00	Imagerie du sein, dépistage et risque mammaire
13:15	Clôture du congrès

JEUDI 9 JUIN

AUDITORIUM

JOURNÉE PELVIS

- 07h45** **Accueil café et visite des stands**
- 08h15** **Mot de bienvenue**
Avec la venue du Maire du Havre Edouard Philippe
(sous réserve de modification de son agenda)
- 08h30** **Imagerie pelvienne et pathologie tumorale**
Modérateurs : Corinne Balleyguier, Laure Fournier
- 08h30 Tumeurs ovariennes rares : quand y penser et quelle prise en charge ?
Aurélié Jalaguier-Coudray
- 08h50 Discussion
- 08h55 Carcinose péritonéale d'origine ovarienne : quelle imagerie en 2022, quelle attente du chirurgien ?
Pascal Rousset
- 09h15 Discussion
- 09h20 Cancer de l'endomètre et nouvelles recommandations: quel impact pour le radiologue ?
Enora Laas Faron
- 09h40 Discussion
- 09h45** **Pause-café sur le hall d'exposition et visite des stands**
- 10h15** **Imagerie pelvienne et pathologie léiomyomateuse et apparentée en 2022 : pas si simple**
Modérateurs : Isabelle Thomassin-Naggara, Valérie Juhan-Duguet, Anne-Sophie Bats
- 10h15 De la clinique à l'échographie : ce qu'attend le clinicien.
Corinne Bordonné, Antoine Bourret
- 10h45 Discussion
- 10h50 De l'IRM au compte rendu circonstancié : myome / sarcome, certitudes et incertitudes, le poids des mots.
Stéphanie Nougaret
- 11h10 Discussion
- 11h15 De l'imagerie à la prise en charge thérapeutique : la réunion de concertation pluridisciplinaire.
Laure Fournier, Marc Sapoval, Anne-Sophie Bats
- 11h55 Discussion
- 12h00** **La responsabilité sociale et sociétale du radiologue**
Thomas Deroche, Directeur ARS Normandie
- 12h20** **Déjeuner buffet sur le hall d'exposition et visite des stands**
- 13h00** **Symposia industriels (Voir programmes P15)**

JEUDI 9 JUIN

AUDITORIUM

JOURNÉE PELVIS

- 14h00** **Imagerie pelvienne et douleurs pelviennes chroniques**
Modérateurs : Marc Bazot, Sofiane Bendifallah, Isabelle Héron
- 14h00 Introduction de la session par **Horace Roman**
- 14h10 Dysménorrhée de l'adolescente.
Anne Elodie Millischer-Belaiche
- 14h30 Discussion
- 14h35 Vers un diagnostic précoce de l'endométriose : de l'anamnèse aux biomarqueurs, les outils d'aujourd'hui et de demain hors imagerie.
Sofiane Bendifallah
- 14h55 Discussion
- 15h00 Endométriose profonde : les enjeux combinés du binôme radio-chirurgical.
Les enjeux chirurgicaux.
Cyril Touboul
- 15h20 Les enjeux en imagerie.
Isabelle Thomassin-Naggara
- 15h40 Discussion
- 15h45 Il n'y a pas que l'endométriose : le syndrome de congestion pelvienne, de la clinique au diagnostic en imagerie.
Quentin Sénéchal
- 16h05 Discussion
- 16h10** **Pause-café sur le hall d'exposition et visite des stands**
- 16h40** **Imagerie pelvienne et nouveautés organisationnelles**
Modérateurs : Edouard Poncelet, Marc Bazot
- 16h40 De la salle de radiologie à la salle d'échographie : l'hystérogographie revisitée et l'HyFoSy en pratique.
Nicolas Perrot
- 17h00 Discussion
- 17h05 Radiologie interventionnelle en service d'imagerie de la femme : le champ des possibles.
Thibaut Poclet
- 17h25 Discussion
- 17h30** **Intelligence artificielle et imagerie médicale : une nouvelle responsabilité pour le Radiologue ?**
Maître Philippe BAZIN, avocat en droit du numérique
- 17h30** **Ateliers pelvis - Places limitées - Pas de pré-inscription**
17h30-18h10
- Salle 110 (1^{er} étage): L'endométriose via les urgences.
Juliette Coutureau
 - Salle 111 (1^{er} étage): Myome/sarcome ? Comment je m'en sors.
Alexandre Bellucci
 - Salle 109 (1^{er} étage) : Pathologies pelviennes non néoplasiques simulant un cancer.
Benjamin Fedida
- 18h20-19h00**
- Salle 110 (1^{er} étage) : Orads US et Orads IRM : je révise.
Edwige Pottier Gouffran
 - Salle 111 (1^{er} étage) : Dysfonction pelvi-périnéale.
Philippe Mestdagh
 - Salle 109 (1^{er} étage) : Quiz de l'endométriose subtile
Edith Kermarrec

VENDREDI 10 JUIN

AUDITORIUM

JOURNÉE SENOLOGIE

- 07h45** **Accueil café et visite des stands**
- 08h15** **Imagerie du sein et technique**
Modérateurs : Isabelle Doutriaux-Dumoulin, Foucauld Chamming's, Caroline Malhaire
- 08h15** **Tomosynthèse**
08h15 Ce que la tomosynthèse a changé dans ma pratique et mes arbres décisionnels.
Patrice Taourel
08h35 Discussion
- 08h40** **Angiomammographie**
08h40 Intégration dans le parcours de soin du cancer du sein : regards croisés du radiologue et du chirurgien.
Agathe Crouzet, Diana Defla
09h10 Discussion
09h15 Macrobiopsies sous angiomammographie versus sous IRM.
Corinne Balleyguier
09h35 Discussion
- 09h40** **IRM mammaire**
09h40 Protocole ultrafast : quelle utilisation en routine, quelles projections futures.
Isabelle Thomassin-Naggara
10h00 Discussion
10h05 Diffusion : quelle utilisation en routine, quelles projections futures.
Cédric de Bazelaire
10h25 Discussion
- 10h30** **TEP imagerie et cancer du sein : vers plus de spécificité ?**
Pierre Decazes
10h50 Discussion
- 10h55** **Pause-café sur le hall d'exposition et visite des stands**
- 11h25** **Imagerie et intelligence artificielle**
Modérateurs : Isabelle Thomassin-Naggara, Corinne Balleyguier, Laure Fournier
11h25 Comprendre les principes de l'intelligence artificielle pour évaluer un logiciel.
Carole Lartizien
11h45 Discussion
11h50 « I have a DRIM » : de l'implication des radiologues en intelligence artificielle.
Grégory Lenczner
12h10 Discussion
12h15 IA en sénologie : les succès, les échecs, les espoirs en 2022.
Bruno Boyer
12h35 Discussion
- 12h40** **Déjeuner buffet sur l'espace d'exposition et visite des stands**

VENDREDI 10 JUIN

AUDITORIUM

JOURNÉE SENOLOGIE

- 13h15** **Symposia industriels (Voir programmes P15)**
- 14h15** **Imagerie du sein et désescalade thérapeutique, de l'imagerie à la prise en charge thérapeutique : actualités**
Modérateurs : Luc Ceugnart, Roman Rouzier, Martine Boisserie-Lacroix
Lésions frontières : la chirurgie est elle toujours d'actualité ?
Foucaud Chamming's, Catherine Uzan
- 14h45** Discussion
14h50 Carcinome canalaire in situ : quelle prise en charge en 2022.
Bruno Cutuli, Roman Rouzier
- 15h20** Discussion
15h25 Cancer du sein et bilan mammaire local en imagerie (hors ganglions).
Anne Tardivon, Séverine Alran
- 15h55** Discussion
16h00 Cancer du sein et bilan axillaire en imagerie.
Auréli Jalaguier-Coudray, Monique Cohen
- 16h30** Discussion
- 16h35** **Pause-café sur le hall d'exposition et visite des stands**
- 17h05** **Ateliers sénologie - Places limitées - Pas de pré-inscription**
17h05-17h45
- Auditorium (RDC) : BiRads : je révise.
Bruno Boyer
 - Salle 106 (1^{er} étage) : Sein inflammatoire et écoulement mammelonnaire.
Martine Boisserie-Lacroix
 - Salle 109 (1^{er} étage) : Consultation d'annonce.
Véronique Bouté, Anne Lesur
 - Salle 110/111 (1^{er} étage) : Imagerie du sein et femmes à très haut risque - comment je gère.
Isabelle Doutriaux-Moulin
- 17h55-18h35**
- Salle 106 (1^{er} étage) : Pathologie du sein chez l'homme.
Jérémy Smadja
 - Salle 109 (1^{er} étage) : Le sein post thérapeutique.
Caroline Malhaire
 - Auditorium (RDC) : Angiomammographie.
Julia Arfi-Rouche
 - Salle 110/111 (1^{er} étage) : La peau du sein : de la clinique à la biopsie.
Delphine Geffroy
- 18h40** **Assemblée Générale de la SIFEM (Auditorium)**
- 20h30** **Dîner du Congrès**
Palais des Régates - 1 rue Maurice Taconet 76 310 Sainte-Adresse
Places limitées, 1 place par personne. Sur inscription uniquement

- 07h45 Accueil café et visite des stands**
- 08h15 Imagerie de la femme en 2022 : où en sommes-nous ?**
Modérateurs : Gwenaëlle Alleaume-Lebonnois, Khadija Zenati
Objectifs pédagogiques :
- Découvrir les nouveautés techniques en imagerie de la femme.
 - Actualiser ses connaissances en imagerie de la femme.
 - Appréhender les nouvelles directives et recommandations en imagerie de la femme
- 08h15 La séquence ultra rapide avec injection en IRM mammaire : le standard de demain.
[Alcine EL Yaagoubi](#)
- 08h40 Niveaux de référence diagnostiques en mammographie numérique et tomosynthèse mammaire.
[Julie Sage](#)
- 09h05 Imagerie interventionnelle et pathologie vasculaire dans le pelvis féminin.
[Bertrand Bresson](#)
- 09h30 Pause en salle et arbre à idées**
- 09h45 HAS et angiommammographie.
[Laurie Bayart](#)
- 10h05 La journée sein pré-thérapeutique.
[Anaïs Buquet](#), [Martine Feret](#)
- 10h25 La macrobiopsie sur table dédiée : et après ?
[Elodie Bondoux](#)
- 10h55 Pause-café sur le hall d'exposition et visite des stands**
- 11h25 Une femme malade n'est pas sa maladie : si on en parlait**
Modérateurs : [Xavier Galus](#), [Laurie Bayart](#)
Objectifs pédagogiques :
- Comprendre les mécanismes psychologiques intervenant dans la prise en charge de la patiente en imagerie de la femme.
- 11h25 Introduction au débat.
- 11h40 Table ronde : Manip radio et patientes : quelles attentes pour quelles patientes ?
[Richard Clautiaux](#), [psychologue clinicien-sexologue](#)
- 12h30 Temps d'évaluation cognitive de la matinée.
- 12h40 Déjeuner buffet sur l'espace d'exposition et visite des stands**
- 14h00 Actualités AFPPE**

- 14h15 Le manipulateur : un soignant au cœur des multiples disciplines en imagerie de la femme.**
Modérateurs : [Estelle Gueneau](#), [Alcine EL Yaagoubi](#)
Objectifs pédagogiques :
- Explorer les différents domaines de compétences dans lesquels le manipulateur intervient en imagerie de la femme.
 - Intégrer la pluridisciplinarité au cœur des activités du manipulateur.
- 14h15 Enjeux de la préparation pré-IRM chez la patiente suspecte d'endométriose pelvienne profonde.
[Mathieu Bertin](#), [Floriza Ferreira](#)
- 14h40 La recherche du ganglion sentinelle : sein et pelvis.
[Khadija Zenati](#)
- 15h05 Une expérience de manipulatrice radio en échographie mammaire.
[Nolwenn Oheix](#)
- 15h30 Prise en charge du cancer du sein au Centre Oscar Lambret.
[Florence Lefebvre](#); [Camille Joets](#)
- 15h50 Interview/débat à trois voix. Les étudiants dans la prise en soin en imagerie de la femme : former et respecter l'intimité ?
[Gwenaëlle Alleaume-Lebonnois](#); [Estelle Guéneau](#); [Xavier Galus](#)
- 16h15 Questions/Réponses - Temps d'évaluation cognitive**
Enquête de satisfaction
- 16h45 Remise de prix**
- 17h00 Fin de session**

SAMEDI 11 JUIN

AUDITORIUM

MATINÉE SENOLOGIE

- 08h15 **Accueil café et visite des stands**
- 08h45 **Mon travail de thèse ou de recherche en 180 secondes (MTT-MTR/180)***
Modérateurs : Laure Fournier, Isabelle Thomassin-Naggara, Michèle Monroc-Morval
- Le retrait mini-invasif en échographie interventionnelle des implants contraceptifs profonds est une technique efficace, rapide et sûre.
Charlotte Brienne
 - Optimisation du score IRM O-RADS pour le diagnostic des masses annexielles kystiques.
Victoria Assouline
 - Evaluation volumétrique automatisée du tissu mammaire résiduel en IRM après mastectomie et reconstruction par prothèse.
Haifa Remili
 - Intérêt de la relecture des IRM pelviennes en centre expert.
Grazia Orciulo
- 09h30 **• Session ASTARTE**
(Association Transméditerranéenne : Femme et Cancer du Sein)
Modérateurs : Véronique Bouté, Carine Ségura-Djezzar, Laurent Verzaux, Luc Rotenberg
- Table ronde : Inégalités d'accès aux soins.**
L'exemple du cancer du sein.
Alexis Chebib, Séverine Alran, Valérie Lagny
- 09h30 La sénologie sans les femmes et sans les médecins a-t-elle un avenir ?
Dominique Gros
- 10h10 Discussion
- 10h25 Discussion
- 10h30 **Pause-café sur le hall d'exposition et visite des stands**

SAMEDI 11 JUIN

AUDITORIUM

MATINÉE SENOLOGIE

- 11h00 **Imagerie du sein, dépistage et risque mammaire**
Modérateurs : Benoit Mesurole, Anne Tardivon, Isabelle Doutriaux-Dumoulin
- 11h00 Tomosynthèse et dépistage, réalités et controverses.
Luc Ceugnart
- 11h20 Discussion
- 11h25 Risque génétique de cancer du sein et risque extra mammaire : actualités en 2022.
Margaux Clément-Le Choismier
- 11h45 Discussion
- 11h50 Risque individuel de cancer du sein, le tryptique environnement, génétique et génomique : une histoire de réparation de l'ADN ?
Nicolas Foray
- 12h10 Discussion
- 12h15 Risque individuel de cancer du sein et dépistage personnalisé : le point sur l'étude My Pebs en 2022.
Corinne Balleyguier
- 12h35 Discussion
- 12h40 Risque cardio-vasculaire : apport de la mammographie.
Thu Ha Dao, Olivier Hoffman
- 13h10 Discussion
- 13h15 **Clôture du congrès**

***Mon travail de thèse ou de recherche en 180 secondes (MTT-MTR/180)**

Nous vous proposons de venir écouter le travail de thèse ou de recherche en imagerie de la femme de nos radiologues juniors sous un format particulier maintenant bien connu dans les universités pour les doctorants. Le défi consiste à mettre en valeur l'intérêt du travail de thèse ou de recherche sous la forme d'une communication orale courte (3 minutes exactement, chronomètre à l'appui), sous un format à la fois clair, concis et convaincant mais également vivant et ludique avec pour support une seule diapositive.

C'est un exercice difficile pour eux, mais passionnant et instructif pour le public !

Venez nombreux soutenir et encourager par votre présence et vos applaudissements les talentueux radiologues de demain !

Notes

Dotted lines for writing notes.

Notes

Dotted lines for writing notes.

Notes

A series of horizontal dotted lines for writing notes, filling the majority of the page.

Notes

A series of horizontal dotted lines for writing notes, filling the majority of the page.

Notes

Dotted lines for writing notes.

Notes

Dotted lines for writing notes.

Notes

Dotted lines for writing notes.

Notes

Dotted lines for writing notes.

Notes

A series of horizontal dotted lines for writing notes on page 24.

Notes

A series of horizontal dotted lines for writing notes on page 25.

Notes

A series of horizontal dotted lines for writing notes.

Notes

A series of horizontal dotted lines for writing notes.

Notes

A series of horizontal dotted lines for writing notes.

Notes

A series of horizontal dotted lines for writing notes.

Retrouvez nos équipes
sur **le stand n°3**
pour discuter de nos
solutions en
mammographie



BD Elevation™

Nouveau système sans fil de
macro-biopsie par aspiration de la
glande mammaire et des ganglions

Retrouvez-nous sur le stand n°4
et lors de notre symposium en salle parallèle
le jeudi 9 juin de 13h à 14h

Depuis plus de 120 ans, BD accompagne soignants et patients, partout, tout le temps.



contact@primax.fr
www.primax.fr

linkedIn



bd.com/fr

BD, le logo BD et BD Elevation sont des marques commerciales de Becton, Dickinson and Company ou de ses filiales. © 2022 BD. Tous droits réservés. Becton Dickinson France S.A.S au capital de 64 719 915€ / RCS Grenoble B 056 501 711 / Siret 056 501 711 00115

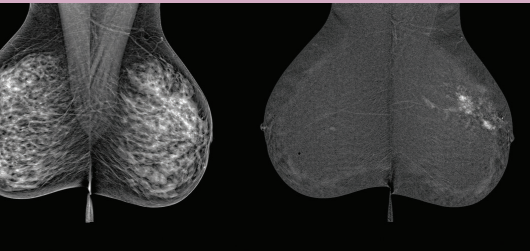




Ne cherchez plus, regardez...



SenoBright™ HD



SenoBright™ est conçu pour le dépistage et le diagnostic en mammographie. Le CESM permet de produire des images du sein avec rehaussement de contraste en utilisant une technique en double énergie. Cette technique d'imagerie peut être utilisée pour compléter les mammographies et les échographies et permettre de localiser une lésion connue ou suspectée. Fabricant légal: GE Medical Systems SCS, Classe: IIb; Organisme agréé: G-MED (NB n°0459). Dernière révision: Décembre 2012. Le Senographe Pristina™ est conçu pour le dépistage et le diagnostic en mammographie. Classe: IIb / Organisme Notifié: CE 0459. Fabricant: GE Medical Systems SCS, France. Dernière révision: 01/09/2016.

L'Angiomammographie SenoBright est une technologie qui offre une manière étonnante et claire de voir ce qui compte dans le sein. SenoBright soustrait le tissu fibroglandulaire qui peut rendre la lecture difficile et met en évidence une

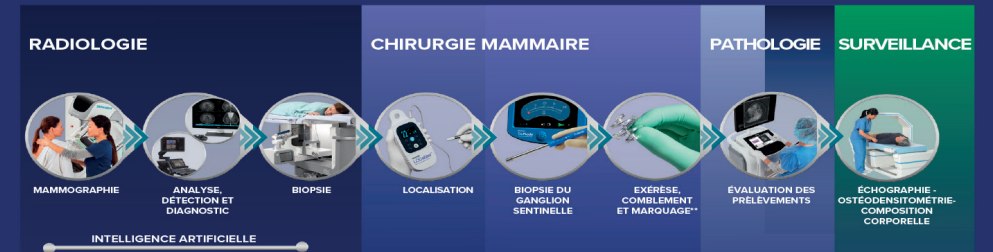
prise de contraste pour une la lecture de l'image claire et ultra-informative. SenoBright augmente la confiance de l'équipe clinique qui peut répondre de manière rapide et sure aux besoin de leurs patientes.

gehealthcare.com/SenoBright

Optimisez votre temps grâce aux solutions de soins et de soutien tout au long du parcours pluridisciplinaire de soins mammaires

Avec Hologic, vous choisissez l'avantage de solutions intégrées tout au long du parcours pluridisciplinaire de soins mammaires.

Du dépistage au suivi, nos innovations cliniquement prouvées en matière de santé mammaire et de santé osseuse vous permettent de proposer une prise en charge thérapeutique tout au long du parcours de soins de la patiente.



HOLOGIC - Votre expert en matière de santé mammaire et de santé osseuse.

Nos équipes ainsi que celles de nos distributeurs sont heureuses de vous retrouver à la SIFEM 2022.

3dimensionsmammography.eu | france@hologic.com



Le système Hologic® 3Dimensions™ génère des images mammographiques numériques pouvant être utilisées pour le dépistage et le diagnostic du cancer du sein. Le système 3Dimensions (2D ou 3D) est destiné aux mêmes applications cliniques qu'un système de mammographie 2D pour les mammographies de dépistage. Le système 3Dimensions peut être utilisé pour générer des images mammographiques numériques en 2D ou 3D. Chaque examen de dépistage peut comprendre les éléments suivants: un jeu d'images de MNPIC en 2D - DU - un jeu d'images en 2D et 3D, ou l'image 2D peut être soit une image MNPIC soit une image 2D générée à partir du jeu d'images 3D. Il est également possible d'utiliser le système 3Dimensions lors d'examen diagnostiques complémentaires du sein. Le système de biopsie accessoire Affirm réunit les fonctions d'une unité de mammographie standard avec celles d'un système de localisation de lésions, afin d'offrir un équipement destiné dans un premier temps à localiser des lésions de façon exacte au niveau du sein en deux et/ou trois dimensions, puis d'offrir une assistance lors de l'intervention telle qu'une biopsie, une localisation pré-chirurgicale ou des dispositifs de traitement pour les lésions jugées suspectes en fonction de l'examen mammographique précédent. La console SecurView DX de Hologic est conçue pour la sélection, l'affichage, la manipulation et l'échange films/média d'images multimodalités en provenance de divers systèmes d'imagerie. Elle fournit aussi des interfaces avec divers appareils de stockage et d'impression utilisant DICOM ou d'autres standards d'interface similaires. En conjonction avec des écrans agréés par le FDA, l'appareil peut être utilisé par un médecin qualifié pour afficher, manipuler et interpréter des images mammographiques non-compressées ou compressées sans perte, dans un cadre de mammographie de diagnostic ou de dépistage et de tomosynthèse numérique du sein, tout comme toute autre image de multimodalité DICOM. SecurView DX est généralement utilisé par des professionnels qualifiés, y compris, mais sans s'y limiter, les médecins, les radiologues, les infirmières, les manipulateurs et les assistants médicaux. Les systèmes de diagnostic échographique et les sondes de la gamme SuperSonic Imagine - SuperSonic® MACH® sont destinés à l'imagerie par ultrasons à écho d'impulsion à usage général, à l'imagerie de la viscoélasticité des tissus mous et à l'analyse par Doppler de l'écoulement des fluides du corps humain. Les systèmes de diagnostic échographique SuperSonic® MACH® sont indiqués dans les applications suivantes, pour l'imagerie et la mesure des structures anatomiques: abdominales, petits organes, musculo-squelettiques, vasculaires, vasculaires périphériques, péropératoires, OB-GYN, péviniens, pédiatriques, transrectales, transvaginales, urologie, céphaliques néonatales/adultes et cardiaques non invasives. Par ailleurs, les systèmes de diagnostic échographique SuperSonic Imagine - SuperSonic® MACH® et les sondes associées sont destinés aux mesures des structures anatomiques abdominales, aux mesures de la vitesse des ondes de cisaillement à large bande et de la rigidité des tissus dans les structures internes du foie et de la rate, aux mesures du ratio de luminosité entre le foie et le rein, à la visualisation de la vascularisation abdominale, de la microvascularisation et de la perfusion, et à la quantification de la vascularisation abdominale et de la perfusion. La vitesse de cisaillement, l'atténuation du faisceau, les mesures de la viscosité et de la rigidité, le ratio de luminosité, la visualisation de la vascularisation, de la microvascularisation et de la perfusion, la quantification de la vascularisation et de la perfusion peuvent être utilisés comme aide à la prise en charge clinique des patients adultes et pédiatriques atteints d'une maladie du foie. Il est destiné à être utilisé par un personnel formé à l'utilisation des dispositifs médicaux à ultrasons. Certificat CE n° 26415, homologué par la FDA. K180572. L'applicateur de radio-étiquettes, le lecteur LOCALizer™ et la sonde chirurgicale LOCALizer sont des composants du système de localisation RFID. La radio-étiquette est destinée à être placée dans le tissu mammaire à une profondeur de 6 cm de la surface du sein, à l'aide de l'applicateur d'étiquettes. Les radio-étiquettes, lorsqu'elles sont utilisées conjointement avec le lecteur LOCALizer et la sonde chirurgicale LOCALizer, peuvent être utilisées comme guide pour le chirurgien pour l'excision des tissus. Le système APEX™ pour les ostéodensitomètres à rayons X QDR® Hologic est recommandé pour l'estimation de la densité minérale osseuse (DMO), la comparaison des variables mesurées obtenues par une analyse QDR donnée par rapport à une base de données de valeurs de référence, l'estimation du risque de fracture, l'évaluation des déformations vertébrales, l'analyse de composition du corps et la différenciation entre l'os et la prothèse. Fabricant: Hologic, Inc. Lire attentivement les instructions figurant dans le manuel d'utilisation.

®3Dimensions, Affirm Prone, LOCALizer, Brevera, Horizon
™SuperSonic MACH
®TruNode®. Disponible uniquement sur certains marchés

ADS-02949-FRA-FR Rev.001 | ©2022. Tous droits réservés. Hologic, 3Dimensions™ Mammography System, SecurView® DX Diagnostic Workstation, MACH® 30, Affirm® Prone Breast Biopsy System, LOCALizer™, TruNode®, Bizzorb, Horizon A DXA Système les logos associés sont des marques commerciales et/ou des marques déposées d'Hologic, Inc. et/ou de ses filiales aux États-Unis et/ou dans d'autres pays. Ces informations sont destinées aux professionnels de santé. Elles ne doivent pas être considérées comme des sollicitations ni faire la promotion de produits lorsque ces activités sont interdites. La documentation Hologic étant distribuée par l'intermédiaire de sites Internet, de diffusion en ligne et de salons professionnels, il n'est pas toujours possible d'en contrôler la disponibilité. Pour obtenir des informations spécifiques concernant les produits disponibles à la vente dans un pays donné, contactez votre représentant Hologic local ou écrivez à france@hologic.com.

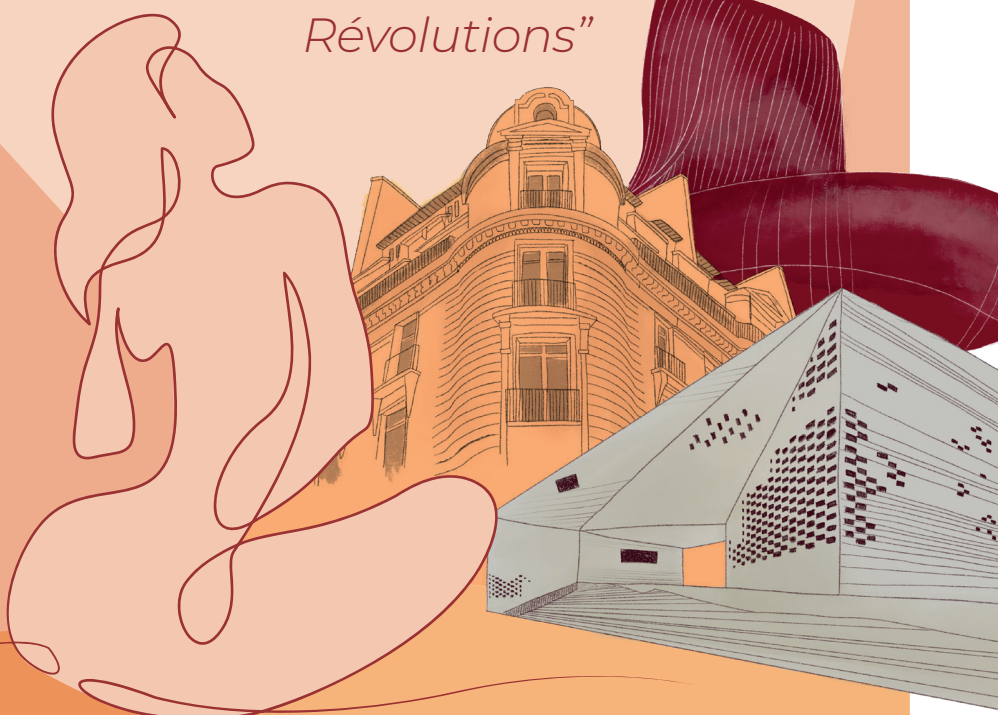


Save the date

SIFEM 2023

SOCIÉTÉ
D'IMAGERIE
DE LA FEMME

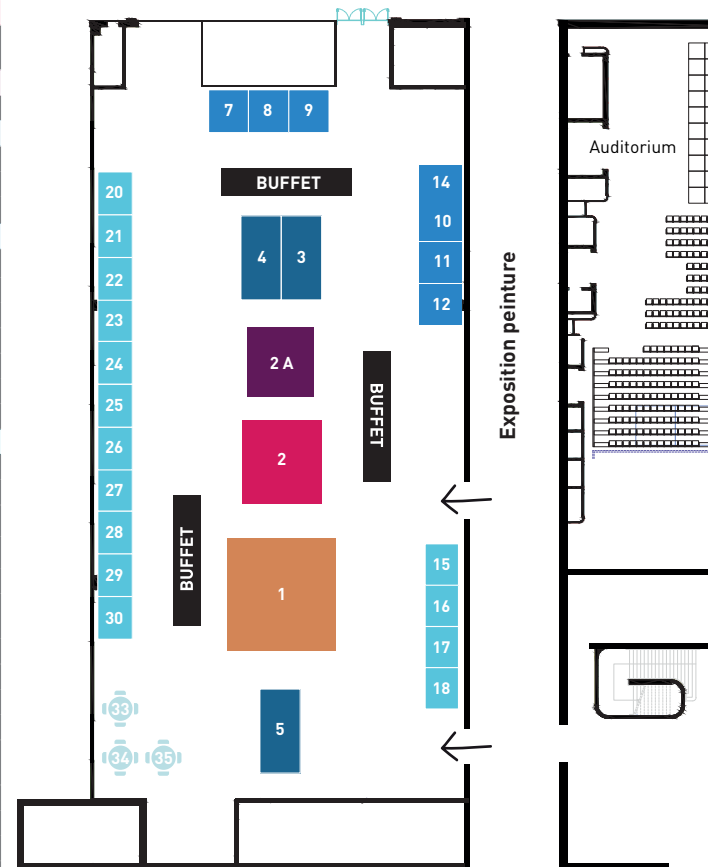
“Evolutions et
Révolutions”



Palais des Congrès
Bordeaux-Lac
1-2-3 juin 2023

Hall d'exposition

Stand 30m ²	
1	GE
Stand 20m ²	
2	HOLOGIC / STEPHANIX
Stand 15m ²	
2A	SIEMENS
Stand 12m ²	
3	PRIMAX
4	BD BARD
5	CANON
Stand 9m ²	
7	GUERBET
8	FUJIFILM
9	iCAD
10	HERA-MI
11	EDM IMAGING
12	MAMMOTOME
14	3S RADIOLOGIE
Stand 6m ²	
15	GERMITEC
16	INTRASENSE
17	EDIMEX
18	PHILIPS
20	NEHS DIGITAL
21	LG ELECTRONICS FRANCE
22	OSI SANTE
23	BAYER HEALTHCARE
24	LUNIT
25	SAMSUNG
26	BRACCO IMAGING FRANCE
27	DEDALUS
28	INCEPTO
29	THERAPIXEL
30	GROUPE SOFTWAY MEDICAL
Stand 3m ²	
33	AFPPE
34	ASTARTE
35	DOCTEUR IMAGO



Informations

Dates

Dates du congrès : 9 au 11 juin 2022
Journée des manipulateurs : 10 juin 2022

Lieu du congrès

Carré des Docks
Hangars 36/37 – Quai de la Réunion
76600 le Havre

Horaires

Horaires de l'accueil et pré-projection

Jedi 9 juin – 07h00-19h00
Vendredi 10 juin – 07h00-19h30
Samedi 11 juin – 07h45-13h30

Horaires de l'exposition

Jedi 9 juin – 07h45-17h00
Vendredi 10 juin – 07h45-17h00
Samedi 11 juin – 08h15-11h00

Contact sur place



Stéphanie MEYER
Chef de projet & industriels
Mob: +33(0) 6 46 10 48 26
Tél: +33(0) 4 91 57 19 65
smeyer@divine-id.com



Chloé LOPEZ
Orateurs & hébergement
Mob: +33(0) 6 13 96 08 70
Tél: +33(0) 4 91 01 21 00
clopez@divine-id.com



Sandra LOPEZ
Inscriptions sur place
Mob: +33(0) 6 46 10 48 26
Tél: +33(0) 4 91 57 19 65
slopez@divine-id.com

Symposia industriels

Voir programme p.14
L'accès aux symposia est libre.
Pas de pré-inscription.

Ateliers sénologie et pelvis

Ateliers pelvis jeudi 9 et ateliers
sénologie vendredi 10 juin fin de journée.
Pas de pré-inscription. Places limitées.
L'accès aux ateliers est libre.



Diner du congrès

Vendredi 10 juin 2022 – 20h30
Palais des Régates
1 rue Maurice Taconet
76310 Sainte Adresse
Cocktail dinatoire debout

Places limitées, 1 place par inscrit.
Sur inscription uniquement

Contact : Stéphanie Meyer - 06 46 10 48 26
Transfert depuis le Carré des Docks

Badges

Pour des raisons de sécurité, **le port du badge nominatif est obligatoire** pour accéder aux sessions et à l'exposition.

Wifi



Wifi Gratuit
Code disponible à l'accueil du congrès

Certificat de présence

Une newsletter vous sera adressée après le congrès pour le télécharger.

Adhésion à la SIFEM

Sur place, vous pouvez adhérer à la SIFEM.
Voir à l'accueil du congrès.

Droit à l'image

Des photos seront prises pendant le congrès.

Site internet du congrès

www.sifem2022.fr



Remerciements

DIAMANT



GOLD



SILVER



AUTRES



ORGANISATION
Stéphanie Meyer

Port. +33 (0) 646 10 48 26 • Tél. +33 (0) 491 57 19 60 • Fax. +33 (0) 491 57 19 61
smeyer@divine-id • 17, rue Venture - 13001 Marseille • www.divine-id.com

